



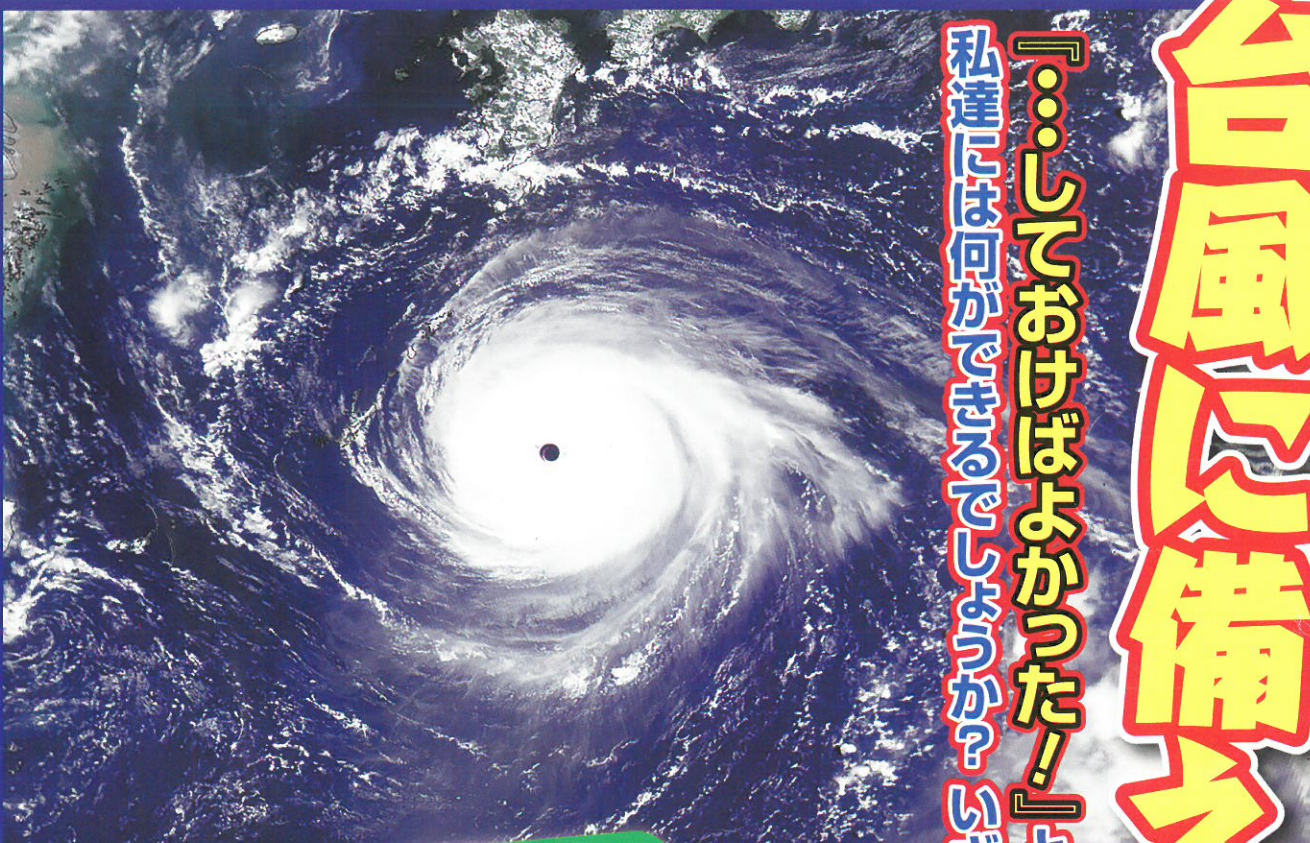
広 報

119

KEICHIKU

2016年8月 No. 82

けいちくこういきけん
京築広域圏消防本部



台風に備えよう!

『…しておけばよかった!』と後悔だけはしないように
私達には何ができるでしょうか? いざという時に備えましょう。

台風の多くは、夏から秋にかけて発生します。これから多数の台風の発生が予想されます。事前の準備をしておきましょう。

事前の準備

- ★ 窓や雨戸はしっかりとカギをかけ、必要に応じて補強する。
- ★ 側溝や排水口は掃除して水はけを良くしておく。
- ★ 風で飛ばされそうな物は飛ばないように固定または、家の中へ格納する。
- ★ 避難場所を確認しておく。
- ★ 飛散防止フィルムを窓ガラスに貼ったり、もしもの飛来物に備えてカーテンやブラインドをおろしておく。
- ★ 水を確保する。(断水に備えて飲料水を確保するほか、浴そうに水を張るなどして生活用水を確保する。)
- ★ 非常持出品を確認しておく。
次ページの表でチェックしてみよう!



いざ! 避難! その時に備えて必需品を確認しましょう。



非常用持出品チェックシート

表を参考にあなた用のリストを作ってみましょう

避難するときにまず持ち出すべきものです。

非常用持出袋に入れ、玄関など持ち出しやすい場所に置いておきましょう。

自分や家族の生活に合わせて工夫と追加をしてください。



	品 名	チェック
10円玉は公衆電話用に 通帳、カード、健康保険証、運転免許証などは 番号を控えたメモかコピーを用意しておきましょう。	現金 10円玉	
	預金通帳	
	印かん	
	保険証	
	免許証	
懐中電灯はできれば一人に一つ用意しましょう。	懐中電灯	
	携帯ラジオ	
	予備の乾電池	
	ヘルメット・防災ずきん	
避難所生活に最低限必要なものです。 赤ちゃんやお年寄り、障がいのある方がいる場合 など、それぞれ考慮してそろえましょう。	母子手帳	
	紙おむつ、おしり拭き	
	ミルク、ほ乳ビン、ベビーフード	
	メガネ	
	入れ歯（入れ歯洗浄剤）	
	介護用おむつ、介護食	
救急箱には、ばんそうこう・消毒液など その他ビタミン剤など日頃使っているサプリメント などもあったよいでしょう。	救急箱	
	処方せんの控え	
	胃腸薬・便秘薬・持病の薬	
	生理用品	
最低3日分は用意しましょう。 そのまま食べられるものが便利です。	乾パン	
	缶詰	
	栄養補助食品	
	アメ・チョコレート	
	飲料水	
衣類は動きやすいものを選びましょう。 セーターなどの防寒具も寒い季節には役立ちます。	下着・靴下	
	長袖・長ズボン	
	防寒用ジャケット・雨具	
寒い時期などに役に立ちます。	携帯用カイロ	

非常食にも賞味期限があるので要注意!

非常持出品は半年に1回程度で中身の再確認を!

飲料水や食料品は、賞味期限や消費期限のチェックを。また電池切れの確認などが重要です!

しない3原則(台風が接近してから)

- 屋外での作業をしない
- 用水路の見回りをしない
- 海岸の見回りをしない

災害は「無い」ことよりも「ある」ことを予想して行動を!



もしもの時

忘れないで!

近年の災害事例から学ぶこと

覚えていますか?

- 平成21年7月 中国・九州北部豪雨
- 平成24年7月 九州北部豪雨



急激に水位が上がり、一度は家屋が水に飲み込まれました

あなたにとって一番大切なものは何ですか?

お金? 家? ~~いいえ!~~ なんてったって **命** です!!

大切な命を亡くさないための3原則

- 1 身の安全の確保を最優先 (自助)
- 2 過去の経験から「大丈夫だろう」という安易な判断は危険
- 3 自ら危険を察知して、助けを待たず直ちに避難



過去の災害においてとっさの判断で、命を救った事例を紹介します。

- 「バキッ」という大きな音がしたので、とっさに2階に避難した。その後、木と土砂が住居1階に入ってきたが助かった。
- 激しい降雨により道路や用水路の区別も難しい状況のため、遠方の指定避難所に向うことが困難となり、隣近所の住民の判断で近くの小学校に避難した。その後、川が氾濫し急激に浸水してきたが、とっさの判断で助かった。
- 避難勧告等は出されていなかったが、屋外に出てみると家の上の山から小石がぱらぱら落ちてくるのを発見したため、家の前の自動車に避難した。直後に土石流で家屋が押しつぶされたが助かった。
- 大雨が降り続き、山から聞こえる水の音がいつもとは何か違うと感じ、屋外に出てみると辺りが浸水していたため隣家に避難した。その直後、がけ崩れが発生し家が全壊した。間一髪で難を逃れ助かった。



前兆現象

- 崖からの水が濁る ●山鳴りがする ●崖に亀裂が入る
- 地面にひび割れができる ●小石がぱらぱら落ちてくる ●斜面が膨らむ
- 沢や井戸の水が濁る ●斜面から水が噴き出す ●腐った土の臭いがする など

京築広域圏消防本部管内でも、過去に「地すべり」が発生しています。土砂災害の前兆現象を知り、身の安全を確保しましょう。

身の安全の確保

- 日頃と変わった様子があれば、常に最悪を考えて行動しましょう。
- 「もしかしたら」、「念のため」を行動に移しましょう。
- 他人の動きに左右されることなく、一人でも逃げましょう。



被災の危険は誰にでもあります。

京築広域圏消防吏員 採用試験案内

試験日・試験会場

- ◎第1次 平成28年10月16日(日)
豊前市立八屋中学校
- ◎第2次 平成28年11月下旬
京築広域圏消防本部

受付期間 平成28年8月8日～平成28年8月25日

採用予定人員 消防吏員6名程度
受験資格 平成2年4月2日から平成11年4月1日までに生まれた人

最終合格発表 平成28年12月初旬予定

採用 平成29年4月1日予定

**案内及び受験申込書
請求・問い合わせ先** 受験申込書は、京築広域圏消防本部総務課総務係
又は分署、出張所に用意しています。
また京築広域圏消防本部ホームページからダウンロードできます。

〒828-0061 豊前市大字荒堀525番地1
京築広域圏消防本部総務課 ☎0979-82-0119

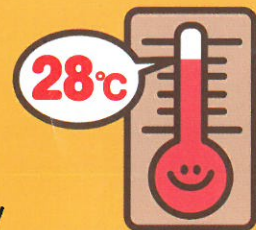


熱中症に気をつけよう!



<予防のポイント>

- ☺ 室温28℃を超えないように、エアコンや扇風機を上手に使いましょう!
- ☺ のどが渇かなくても、こまめに水分を補給しましょう!
- ☺ 外出の際は体を締めつけない涼しい服装で、日傘や帽子をかぶり、日よけ対策をしましょう!
- ☺ 無理をせず、休憩をとりましょう!
- ☺ 日頃から栄養バランスの良い食事でも体力を増強しましょう!



温度計を設置し、小まめに
気温をチェックしよう!



それは、何気なくテレビを見ていた私の耳に不意に響いてきた言葉でした。

『普通』の一言に込められた想いのなんと深いことでしょう。私たちは日常の生活は当たり前のものだと考えがちですが、平穏な日常が何物にも代えがたい尊いものだと改めて認識させられたものでした。このたびの災害で自由な生活を余儀なくされている皆様に、一日も早く平穏な日常に戻りますよう心からお祈りいたします。

編集後記

『普通にご飯を食べて、普通にお家から学校に通い、普通にお友達と笑って遊びたい』

熊本地震から一か月が過ぎたころ避難所生活をしている小学校に通う少女の言葉でした。